



RÉSEAU NATIONAL DES CHAMBRES D'AGRICULTURE (RECA)

Republique du Niger

GUIDE SUR LE TRAVAIL DES ENFANTS DANS L'AGRICULTURE

Au service des productrices et des producteurs ruraux du Niger

Guide sur le travail des enfants dans l'agriculture

RÉSEAU NATIONAL DES CHAMBRES D'AGRICULTURE

**Etablissement public à caractère professionnel créé par la Loi 2000-15 du 21
Août 2000**

BP : 686 Niamey - Tél : (227) 21 76 72 94 - Fax : (227) 20 72 38 68

email : recaniger@yahoo.fr | Web : www.reca-niger.org

REPUBLIQUE DU NIGER
NIAMEY, 2016

Photo de couverture:

©RECA

Photos intérieures:

©FAO

Conception graphique et mise en page:
Carlo Angelico

Contenu

INTRODUCTION

Le Réseau National des Chambres d'Agriculture

1. SOUS-SECTEUR DE L'AGRICULTURE

Fiche 1 : Manipulation des engrais, pesticides et semences traitées par les enfants

Fiche 2 : Utilisation des contre puits en irrigation (descente des enfants pour mettre en marche ou arrêter les motopompes dans les puits)

Fiche 3 : Manipulation d'outils tranchants (couteau, coupe-coupe, faucille etc.) par les enfants et en cornement des enfants bouviers

Fiche 4 : Surcharge des enfants avec des poids dépassant leurs capacités

Fiche 5 : Utilisation des enfants dans les activités rizicoles (labour avec les charrues, repiquage, irrigation, désherbage, apport engrais, herbicides et pesticides, récolte, transport, battage etc.)

2. SOUS-SECTEUR DE L'HYDRAULIQUE

Fiche 1 : Les corvées d'eau par les jeunes filles/garçons de moins de 13 ans

3. SOUS-SECTEUR DE L'ÉLEVAGE

Fiche 1 : La conduite des animaux sur les parcours

4. SOUS-SECTEUR DE L'ENVIRONNEMENT

Fiche 1 : Les corvées de bois

Fiche 2 : Utilisation des enfants dans les activités à HIMO (Haute intensité de main d'œuvre)

1
2
4
4
5
6
7
8
9
9
10
10
11
11
12

Introduction

Au Niger, le système de production agricole est de type familial où les actifs économiques sont tous les membres de la famille, aussi bien adultes que jeunes

Si ces derniers (les jeunes) ne jouissent pas de fortes capacités de travail, ils sont néanmoins très actifs dans beaucoup de tâches les exposant à des risques majeurs de tout genre.

L'élaboration d'un guide illustrant l'exposition des enfants aux effets négatifs de leurs implications dans les travaux agricoles répond à l'objectif de produire un outil servant à conseiller les acteurs pour une prise de conscience permettant de prévenir les conséquences qu'encourent cette couche très vulnérable dans diverses tâches.

Ce guide est un support technique destiné aux agents et structures en charge de la vulgarisation agricole dont entre autres les organisations de producteurs et leurs dispositifs de conseil, les services techniques et autres. Cet outil renforce le dispositif réglementaire et institutionnel que le Niger a ratifié notamment :

- les conventions n° 138 et n° 182 de l'Organisation Internationale du Travail (OIT), la Convention des droits de l'enfant (CDE) et la Charte africaine des droits et du bien-être de l'enfant.
- le code du travail nigérien (loi N° 2012-45 du 25 septembre 2012) :

Article 106 : « Les enfants ne peuvent être employés dans une entreprise, même comme apprentis, avant l'âge de quatorze (14) ans ».

Article 107 : « Les pires formes du travail des enfants sont interdites parmi lesquelles les travaux qui, par leur nature ou les conditions dans lesquels ils s'exercent, sont susceptibles de nuire à la santé, à la sécurité ou à la moralité de l'enfant. »

Article 108 : « L'enfant ne peut être maintenu dans un emploi ainsi reconnu au-dessus de ses forces et doit être affecté à un emploi convenable ».

En effet, il a été constaté que le contexte socio culturel

et la faible compréhension du travail des enfants par les acteurs du secteur, notamment les producteurs, n'ont pas permis de considérer cette thématique comme une contrainte majeure au développement agricole compte tenu de son impact sur la santé, le développement psychomoteur et la scolarisation des enfants.

Aussi, peu d'actions visant à extraire les enfants n'ayant pas l'âge requis ou tendant à prévenir et réduire les risques du travail de l'enfant dans l'Agriculture, ont été initiés par les acteurs du secteur.

Le présent guide a été conçu par le RECA avec l'appui technique et financier de la FAO à la suite de la collecte de données de terrains dans les régions d'Agadez, de Tillabéry et Tahoua, de l'organisation de plusieurs ateliers régionaux de partage, validation et enrichissement qui ont réuni des producteurs, des représentants d'organisations de producteurs, des consulaires de Chambres Régionales d'Agricultures (OPA), les ONG et associations, le secteur privé et les institutions de l'administration du secteur, ainsi que des structures d'appuis aux services agricoles, d'éducation, de santé, du travail et de la protection sociale.

Ce guide est composé de 9 fiches portant sur les thématiques sectorielles/sous – sectorielles (agriculture, élevage, pêche et environnement).

Chaque fiche décrit :

- le thème spécifique,
- les types de dangers auxquels les enfants sont exposés,
- le degré de risque et en quoi cette pratique est nuisible à leur développement,
- la zone géographique où la pratique est répandue,
- les solutions alternatives proposées et les moyens requis.

Chaque thème est illustré par une photo ou une image qui présente la mauvaise pratique et la bonne pratique à adopter.

Le Réseau National des Chambres d'Agriculture (RECA)

Le Réseau National des Chambres d'Agriculture (RECA) a été mis en place en juillet 2006.

L'assemblée générale du Réseau National des Chambres d'Agriculture est composée par quatre (4) représentants de chacune de huit (8) Chambres Régionale d'Agriculture, deux (2) représentant des organisations professionnelles du sous-secteur de l'élevage (AREN - *Association pour la Redynamisation de l'Élevage au Niger* et CAPAN - *Collectif des Associations Pastorales du Niger*), deux (2) représentants des organisations professionnelles du sous-secteur de la production végétale (FUCOPRI - *Fédération des Unions des Coopératives Rizicoles du Niger* et FCMN NIYA - *Fédération des Coopératives Maraichères du Niger*) et deux (2) représentants des organisations professionnelles du sous-secteur de l'environnement (ANEB - *Association nationale des exploitants de bois* et ANP - *Association nationales des pêcheurs du Niger*).

Le RECA assure la représentation des producteurs ruraux organisés et non organisés auprès des pouvoirs publics.

Le RECA dispose d'un système d'information performant avec la production des plusieurs dizaines de notes techniques, des analyses, des brèves, une mailing liste de plus de 1500 adresses et un site web :

<http://www.reca-niger.org/>

La fréquentation du site en 2015 est plus de 8 000 visites par mois.

Enfin le RECA dispose d'une équipe technique qui délivre une assistance technique, méthodologique et organisationnelle aux Chambres Régionales d'Agriculture et aux Organisations Paysannes.



1 Sous-secteur de l'agriculture

Fiche 1 : Manipulation des engrais, pesticides et semences traitées par les enfants

Thème	Manipulation par les enfants des engrais, pesticides et semences traitées.
Types de dangers	Danger chimique : produits phytosanitaires toxiques. Risques d'intoxication dues à la manipulation par les enfants des herbicides dans les rizières pied nus, l'épandage des produits phytosanitaires, des engrais et la manipulation des semences traitées etc.
Degrés des risques	Très important : La santé et la sécurité est compromise à court et long terme suite aux intoxications répétées avec les pesticides, maladies pulmonaires, dermatoses, maux de tête, vomissements, diarrhée, fièvre etc. les risques d'abandon de l'école.
Couverture géographique	National
Solutions envisagées	Retrait systématique des enfants de la manipulation des intrants notamment des pesticides, formation/information des parents, formation des brigadiers phytosanitaires et des fournisseurs d'intrants, destruction des contenants des produits utilisés, encouragement à la création de métier de brigadiers phytosanitaires privés.
Moyens requis	Appui en équipements, formation des formateurs, vulgarisation du guide visuel sur la protection des enfants contre les pesticides et des affiches (FAO), formation des brigadiers privés et leur appui en équipement de traitement, séances de sensibilisation des producteurs.

Fiche 2 : Utilisation des contre puits en irrigation (descente des enfants pour mettre en marche ou arrêter les motopompes dans les puits)

Thème	Utilisation des contre puits en irrigation.
Types de dangers	Danger chimique : dangers liés à l'asphyxie. Danger physique : risque de chute dans les puits, risque d'effondrement des puits et des équipements traditionnels sur les enfants. Danger biologique : risque de maladies liées au froid.
Degrés des risques	Très important : La santé et la sécurité de l'enfant est menacée, maladies liées à l'eau, blessures graves pouvant amener les enfants à l'infirmité. Les risques d'abandon de l'école.
Couverture géographique	Agadez
Solutions envisagées	Retrait des enfants de l'utilisation des contre puits en irrigation, formation des jeunes aux métiers (mécanique).
Moyens requis	Appui à l'acquisition de puisards modernes, en équipement d'exhaure (motopompe solaire, réseau californien, goutte à goutte), Utilisation d'intrants de bonne qualité.



Fiche 3 : Manipulation d'outils tranchants (couteau, coupe-coupe, faucille etc.) par les enfants et en cornement des enfants bouviers par les animaux de trait

Thème	Manipulation d'outils tranchants par les enfants et en cornement des enfants bouviers par les animaux de trait.
Types de dangers	Dangers physiques, ergonomiques et périls psychosociaux : dangers liés aux claquages des enfants dus aux longues heures de travail sous le soleil ou sous la pluie et aux mouvements répétés par les enfants. Risques de blessures lors de la manipulation d'outils dangereux, par encornement lors de la conduite des bœufs par les enfants bouviers ou lors des labours.
Degrés des risques	Très important : fatigue et blessures graves dues à la manipulation des outils tranchants, avec les animaux imprévisibles souvent (sabots, cornes, etc.) au cours des labours dans les rizières, les champs dunaires, à la récolte et les longues heures de travail etc. les risques d'abandon de l'école.
Couverture géographique	National
Solutions envisagées	Retrait des enfants de l'utilisation de matériels tranchants et de la conduite des unités de culture attelée. Utilisation d'animaux plus dociles et âgés.
Moyens requis	Formation professionnelle des jeunes agriculteurs ayant l'âge d'apprendre (à partir de 15 ans et plus), allocation à crédit des unités de culture attelée, appui aux parents pour l'acquisition des unités de culture attelée, etc.



Fiche 4 : Surcharge des enfants avec des poids dépassant leurs capacités

Thème	Surcharge des enfants avec des poids dépassant leurs capacités.
Types de dangers	Dangers physiques, ergonomiques et périls psychosociaux : des longues heures de manutention, des poids très lourds et des périodes peu propices (parfois du matin au soir avec peu ou pas de pauses) sous des températures dépassant souvent les 40°C à l'ombre.
Degré des risques	Très important : Enfants déformés, lombalgies, hernies, mal au dos croissance de l'enfant ralentie, enfant toujours fatigué, ce qui entraîne la consommation de stupéfiants (dopage), délinquance, risques de blessures graves dues au port des sacs dépassant souvent les 100 kg et les risques d'abandon de l'école.
Couverture géographique	Dans les bassins de production d'oignon à la récolte particulièrement dans la région de Tahoua.
Solutions envisagées	Retrait des enfants de la manutention des sacs d'oignons, la création d'écoles de seconde chance, l'utilisation d'équipements performants pour les adultes (charrettes, pousse-pousse, poulie etc.). Le risque douleurs dorso-lombaires augmente avec l'âge et le nombre d'années de travail et donc il faut éviter de commencer trop tôt.
Moyens requis	Ecole d'apprentissage, centre de formation professionnelle vulgarisation de technologies appropriées de transport, sensibilisation-communication sur les risques liés au transport de charges lourdes par les enfants. Explication sur le manque d'expérience, de formation et de familiarité avec les risques liés au transport des lourdes charges.



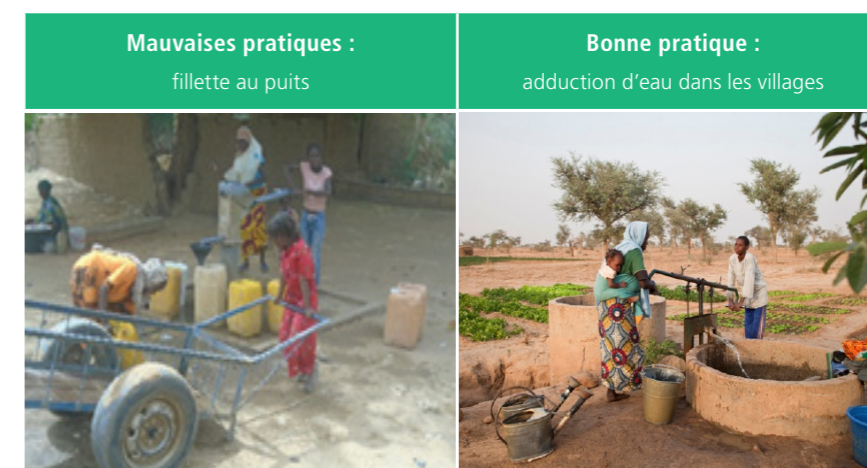
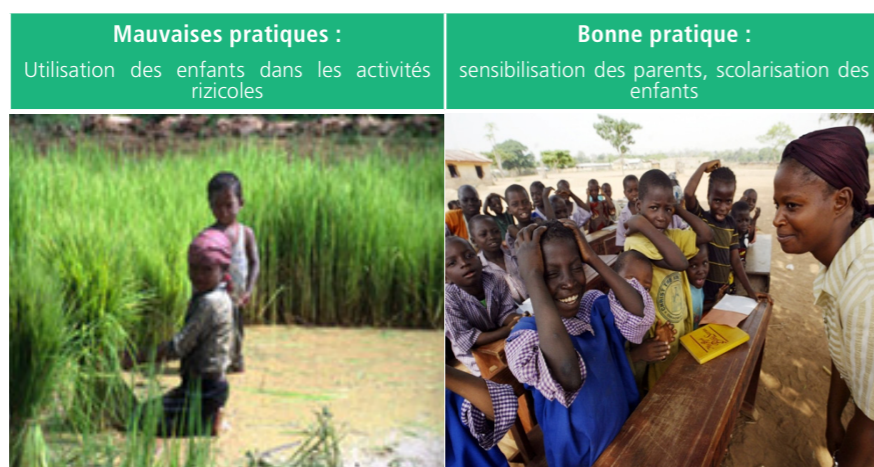
Sous-secteur de l'hydraulique

Fiche 5 : Utilisation des enfants dans les activités rizicoles (labour avec les charrues, repiquage, irrigation, désherbage, apport engrais, herbicides et pesticides, récolte, transport, battage etc.)

Fiche 1 : Les corvées d'eau par les jeunes filles/garçons de moins de 13 ans

Thème	Utilisation des enfants dans les activités rizicoles.
Types de dangers	Dangers Chimiques, biologiques, physiques, ergonomiques et psychosociaux : l'utilisation des pesticides, herbicides et engrais, maladies liées à l'eau (parfois même le cholera), sous soleil et des longues heures de travail (parfois courbé et dans des terrains très instables et glissants).
Degré des risques	Très important : Enfants exposés aux produits chimiques, aux maladies hydriques, risque de piqûres d'insectes, de sangsues, de serpents. Enfants déformés, croissance de l'enfant ralentie, lombalgies, enfant toujours fatigué, consommation de stupéfiant (dopage), délinquance. Les risques d'abandon de l'école.
Couverture géographique	Régions du fleuve Niger, des Dallols, du lac Tchad et de la Komadougou Yobé.
Solutions envisagées	Diminution ou retrait des enfants dans les activités rizicoles et ou apprentissage, promotion de l'entraide entre les exploitants, utilisation d'équipements performants pour les adultes, utilisation de bottes dans les rizières. Techniques et technologies à faible intensité de main d'œuvre, Mutualisation des moyens de production, sensibilisation et information des utilisateurs d'enfants.
Moyens requis	Sensibilisation des parents, scolarisation des enfants, création d'écoles d'apprentissage, centre de formation aux métiers, création d'écoles de seconde chance, et d'écoles professionnelles spécialisées.

Thème	Les corvées d'eau par les jeunes filles/garçons de moins de 13 ans.
Types de dangers	Dangers Physiques, ergonomiques et psychosociaux : dangers liés à la répétition des tâches, sous la chaleur dépassant les 40°C à l'ombre, pouvant atteindre 8 heures par jour.
Degré des risques	Important : Enfants déformés, lombalgie, hernies, mal au dos croissance de l'enfant ralentie, enfant toujours fatigué, risques de blessures aux mains, risque de chute dans les puits, utilisation des puisettes de plus de 10 kg par les jeunes filles de moins de 13 ans, conduite des charrettes demandant beaucoup d'efforts dans le sable, monture à dos d'âne par les fillettes/garçons avec deux voir 4 bidons de 25 litres, conduite des charrettes avec plus de dix bidons de 25 litres soient 250 litres pour chaque tour d'eau. Les risques d'abandon de l'école.
Couverture géographique	National
Solutions envisagées	Retrait des enfants de la corvée d'eau, création d'écoles de seconde chance, utilisation d'équipements performants.
Moyens requis	Projet et programme hydraulique, appui aux parents, construction de forages / bornes fontaines (hydraulique villageoise) proches des concessions, adduction d'eau dans les villages.



3 Sous-secteur de l'élevage

Fiche 1 : La conduite des animaux sur les parcours

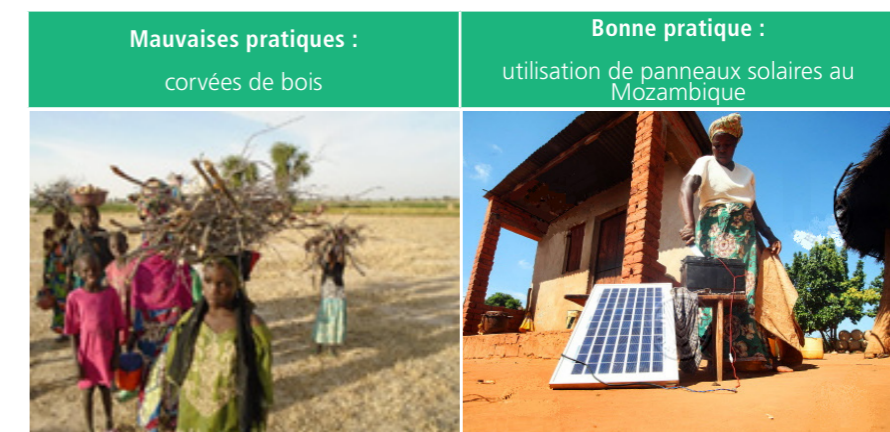
Thème	La conduite des animaux sur les parcours (chemin de passage).
Types de dangers	Dangers biologique, physique, et psychosociaux : dangers liés aux accidents de la route surtout pour des petits enfants de 6-7 ans qui rabattent les animaux sur les points d'eau se trouvant aux abords des routes, dangers liés aux blessures par les cornes. Le parcours dure toute la journée, exposition aux intempéries, risque des attaques par les animaux dangereux (chacal, chien enragé etc.), risque d'égarement, risque de sauter sur les mines à Agadez, risque de se blesser dans les conflits entre agriculteur et éleveurs (Tahoua et Tillabéri), risque de noyade et d'attaques d'hippopotames lors de traversées du fleuve avec les animaux, risque d'attaques de chameaux mâles dans les aires de paturage.
Degré des risques	Très important : Enfants fatigués par les longues heures de travail, maladies des enfants causées par les intempéries (chaleur et coup de froid, blessures par les épines risque de maladies tétanique, risque de contracter des maladies liées à l'eau insalubre comme le choléra et les vers de guinée etc. Les risques d'abandon de l'école.
Couverture géographique	National
Solutions envisagées	Retrait des enfants de la conduite des animaux, ouverture d'écoles nomades avec programme d'agriculture et d'élevage, sensibilisation des parents.
Moyens requis	Création d'écoles nomades, formation des enseignants, révision des programmes scolaires pour intégrer la question de la réduction du travail des enfants et des droits des enfants. Projet et programme scolaires, sensibilisation, appui aux parents pour la réduction de la pauvreté (programme de protection sociale, projet et programme de développement etc.



4 Sous-secteur de l'environnement

Fiche 1 : Les corvées de bois

Thème	Corvées de bois.
Types de dangers	Dangers physiques, ergonomique et psychosociaux : Les jeunes filles suivent les parents à la recherche du bois de chauffe très loin (10 km au moins) avec des charges souvent trop lourdes dépassant leurs capacités et leurs âges, la durée de la corvée peut atteindre souvent les 8 heures sans manger.
Degré des risques	Très important : Enfant rabougris, enfant malade, enfant fatigué, enfant surexploité, courbature, lombalgies, mal au dos, blessures, révision des cours impossible, risques d'abandon de l'école.
Couverture géographique	National
Solutions envisagées	Création de centre de formation pour jeune fille, promotion de l'utilisation du charbon de bois ou du gaz naturel et ou de l'utilisation des autres énergies renouvelables comme l'énergie solaire et l'énergie éolienne pour réduire l'utilisation du bois qui oblige les enfants aux corvées bois, diffusion vulgarisation de charrettes pour le transport de bois
Moyens requis	Susciter la création des projets d'entreprises et promouvoir des projets de développement des panneaux solaires, de l'utilisation des gaz naturels et du charbon de bois etc.



Fiche 2 : Utilisation des enfants dans les activités à HIMO (Haute intensité de main d'œuvre)

Thème	Utilisation des enfants dans les HIMO.
Types de dangers	Dangers Physiques, ergonomiques, et psychosociaux : dangers liés à la manipulation des outils lourds et tranchants, morsure de serpent et de scorpion, sous le soleil avec des temps record de 8 heures /jour au cours des opérations d'ouverture des pare feux, de la récupération des terres, du surcreusage des mares etc.
Degré des risques	Très important : Risque de blessures physiques par les outils de travail peu adaptés à l'enfant ; Enfant porté vers la recherche du gain facile impliquant l'abandon de l'école, la consommation de stupéfiants (drogues), conduisant à la délinquance juvénile et à un adulte sans travail décent.
Couverture géographique	National
Solutions envisagées	Sensibilisation des parents, retrait des enfants des activités HIMO et orientation vers la formation professionnelle.
Moyens requis	Projets et programmes cohérents pour lutter contre l'utilisation des enfants dans le travail des enfants (Programme de Protection Sociale).



L'élaboration d'un guide illustrant l'exposition des enfants aux effets négatifs de leurs implications dans les travaux agricoles répond à l'objectif de produire un outil servant à conseiller les acteurs pour une prise de conscience permettant de prévenir les conséquences qu'encourent cette couche très vulnérable dans diverses tâches.

Ce guide est un manuel d'information et de sensibilisation dont l'objectif est d'aider les différents acteurs du secteur agricole impliqués dans la prévention / réduction du travail des enfants au Niger.

Il a été conçu avec l'appui technique et financier de la FAO.



www.reca-niger.org



recaniger@yahoo.fr