



Répartition des étudiants en EAD à travers le globe

DES FORMATIONS DIPLÔMANTES À DISTANCE

IRIS Sup' propose plusieurs parcours à distance : Relations internationales (1^{re} année), Géopolitique et prospective, Défense, sécurité et gestion de crise et Manager humanitaire*.

Nouveauté : les formations intègrent de nouveaux formats pédagogiques, avec des classes virtuelles, des simulations, du *blended learning* (présentiel et e-learning).

*Titres de niveau I enregistrés au RNCP (arrêté du 23 février 2017 paru au Journal Officiel le 3 mars 2017)

Public concerné

La formation à distance concerne en priorité les salariés qui ne peuvent se libérer deux jours par semaine pour suivre les cours ; les salariés français ou étrangers résidant à l'étranger ; les étudiants inscrits dans un cursus incompatible avec une autre formation en présentiel à Paris. Le cursus complet sanctionné par les titres Analyste en stratégie internationale (parcours Géopolitique et prospective ; Défense, sécurité et gestion de crise) et Manager humanitaire dure deux ans, comme en présentiel. La 1^{re} année (EAD 1) est accessible avec un diplôme de niveau bac+3 (licence ou équivalent) ; la 2^e année avec un diplôme de niveau bac+4 (master 1 ou équivalent).

L'entretien de recrutement permettra d'évaluer le niveau d'entrée dans le cursus.

Les candidats qui n'ont pas le niveau de diplôme académique requis, mais peuvent justifier d'une expérience professionnelle d'au moins trois ans, peuvent demander à bénéficier d'une VAPP (voir page 33).

Une équipe dédiée pour vous accompagner



Maxime PINARD
pinard@iris-france.org



Amélie MARÉCHAL
marechal@iris-france.org

Modalités d'inscription

1. Dès mars 2019, remplissez le dossier de candidature sur le site www.iris-sup.org et adressez-le imprimé à IRIS Sup' dans un délai d'une semaine.
3. Votre dossier est examiné.
4. Si votre dossier est accepté, vous passez un entretien (si besoin par Skype).
5. Si votre candidature est retenue par la commission de recrutement, vous recevez un contrat.
6. L'inscription est effective lorsque le contrat est retourné à l'administration de l'école, rempli, signé et accompagné des règlements ou du récépissé bancaire.

Déroulement de la formation

1. La formation se déroule à distance, les étudiants doivent disposer d'une connexion internet suffisante pour récupérer les cours, savoir utiliser impérativement les outils numériques (suite Office principalement) et pouvoir se déplacer à Paris pour passer les examens (début juillet 2020). La soutenance du mémoire pourra être réalisée par Skype.
2. Les étudiants auront à disposition un LMS (Learning Management System) pour consulter leurs cours, soumettre leurs examens et échanger avec l'administration et leurs camarades dans le cadre des projets.
3. Le mode d'évaluation de la formation et son calendrier sont mis en ligne en début de formation afin que chacun puisse s'organiser. Prévoir un temps de travail régulier pour assimiler les cours et rendre les travaux demandés.
4. Les étudiants bénéficient d'un suivi par mail, téléphone ou Skype.

Méthodes pédagogiques

Chaque formation repose sur un scénario pédagogique en conformité avec les compétences à valider pour obtenir le titre RNCP. Le scénario comprend des séquences pédagogiques de différents formats (cours synchrones, asynchrones), reposant sur des outils spécifiques (classes virtuelles, documents collaboratifs, etc.).

Les séquences pédagogiques font l'objet d'évaluations multiples, individuelles et collectives, suivant un calendrier qui prend en compte les impératifs pédagogiques de la formation et les contraintes professionnelles des participants sur de l'enseignement à distance.

Rythme de travail

Suivre une formation à côté de ses activités professionnelles nécessite un engagement sur le long terme. Il faut envisager de travailler deux soirées par semaine et une journée le week-end pour un travail régulier (soit deux jours de travail effectif par semaine). Le calendrier du contrôle continu communiqué en début de formation permet aux étudiants d'organiser au mieux leur suivi de la formation.

Tarifs et modalités de paiement

EAD 1 : 4200 €. Acompte de 30%, soit 1260 € à la signature ; solde de 70 %, soit 2940 €, encaissable début février 2020.

GÉOPRO : 4500 €. Acompte de 30% soit 1350 € à la signature ; solde de 70 % soit 3150 €, encaissable début février 2020.

DEFSEC : 5000 €. Acompte de 30%, soit 1500 € à la signature ; solde de 70 %, soit 3500 €, encaissable début février 2020.

MH : 4200 €. Acompte de 30% soit 1260 € à la signature ; solde de 70 % soit 2940 €, encaissable début février 2020.

Ce tarif comprend : les cours, la correction des devoirs en contrôle continu et des examens et simulations en présentiel, *L'Année stratégique* et 4 numéros de la revue de l'IRIS en format numérique, des conférences IRIS filmées, l'accès au bouquet EcoSocPol CAIRN (plus de 200 revues), l'abonnement à Gymglish en 2^e année, et l'accompagnement personnalisé à distance. Il ne comprend pas les frais de déplacement, logement pour les sessions en présentiel (examens).

Calendrier des formations

Début de la formation :

EAD 1 et GÉOPRO : semaine du 28 octobre 2019
DEFSEC & MH : 18 novembre 2019

Examens en présentiel :

Du 29 juin au 4 juillet 2020

Rendu et soutenance du mémoire GÉOPRO :

Rendu septembre 2020 et soutenance octobre 2020



VIRGINIE SAUNER

EAD GÉOPRO, major de promotion 2018 -
Enseignante en histoire-géographie,
Lycée français de Chicago

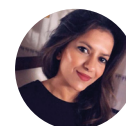
« Enseignante certifiée en histoire-géographie depuis 1999, je travaille depuis 2011 au Lycée français de Chicago. Ma reprise d'études à IRIS Sup' s'inscrit dans un projet de reconversion professionnelle. Mon objectif aujourd'hui est d'occuper un poste d'analyste-rédacteur directement lié aux enjeux géopolitiques. Durant cette intense année de formation, il a fallu certes que je renonce à certaines activités d'ordre privé, mais la stimulation intellectuelle et l'actualisation de mes connaissances sur l'ensemble des enjeux globaux contemporains justifiaient tous ces efforts. Sans compter les nombreuses compétences méthodologiques acquises grâce aux travaux du contrôle continu. Mon mémoire (sur le groupe terroriste Daech et ses implications durant le conflit syrien) a été suivi par Madame Levallois, spécialiste du Moyen-Orient. S'engager dans une formation à IRIS Sup', c'est aussi avoir la chance de travailler avec des personnes hautement qualifiées. L'équipe de l'IRIS, très professionnelle, fait preuve d'une grande réactivité et de beaucoup de patience. Il ne faut pas hésiter à les solliciter et à faire appel à eux dans les moments de découragement. »



MATINÉ COULIBALY

EAD GÉOPRO, 2015 - Directeur par intérim du Centre d'études stratégiques, ministère des Affaires étrangères et de la Coopération internationale, à Bamako

« Au cours de ma 3^e année à la Mission permanente de mon pays auprès des Nations unies à New York en qualité de Conseiller, j'ai senti le besoin de renforcer mes capacités d'analyse dans le domaine de la diplomatie et des relations internationales. Titulaire d'un diplôme en Gestion hospitalière du CESAG de Dakar et d'une maîtrise en Sciences juridiques de l'ENA de Bamako, j'ai intégré IRIS Sup' directement en 2^e année. Ce fut une année de défis car j'ai dû assumer le volumineux programme de travail des 2^e et 5^e Commissions de l'Assemblée générale des Nations unies et mon emploi du temps d'étudiant. Grâce à l'accompagnement permanent, j'ai pu boucler mon année académique avec succès. Directeur adjoint et directeur par intérim du Centre d'études stratégiques (CES) du Mali depuis mai 2018, je mesure toute l'importance et la valeur ajoutée de l'enseignement reçu à IRIS Sup'. Structure d'anticipation et de veille, l'animation et le management du CES exigent des capacités de réflexion stratégique que j'ai pu obtenir grâce à IRIS Sup' qui demeure pour moi une référence dans le domaine du renforcement des capacités. »



HANA BENTERKIA

EAD GÉOPRO, 2018 - Chargée des échanges culturels, AARC (Agence algérienne pour le rayonnement culturel)

« Ma formation au sein d'IRIS Sup' s'inscrivait dans le cadre d'une réorientation professionnelle. Garder une activité professionnelle et suivre un cursus en parallèle fut un challenge pour moi, d'autant plus qu'à cette période j'ai été détachée auprès du cabinet du ministre de la Culture. Je réservais ainsi mes week-ends libres (car souvent j'étais en déplacement ou de service) pour mes recherches, lectures et révisions, je consacrais également une à deux heures par jour à Gymglish et à la réalisation de fiches de lecture. La formation m'a permis d'en apprendre plus sur des zones géographiques sous différents aspects (politique, économique, commercial et prospectif), de développer mon sens de l'analyse, ainsi que mes compétences rédactionnelles et de synthèse. »